

La grippe est une infection virale respiratoire contagieuse à l'origine d'épidémies saisonnières déclarées entre les mois de novembre et avril. La vaccin contre la grippe constitue le moyen de protection le plus efficace. Les missions de Santé publique France sont de :

- Surveiller le statut épidémiologique de la grippe et d'en mesurer l'impact en santé publique;
- De promouvoir la vaccination et les mesures de prévention contre la grippe;
- Informer les professionnels de santé et le grand public.

Analyse épidémiologique - Juin 2022

Guadeloupe : l'activité grippale en médecine de ville et aux urgences hospitalières était stable sur les deux dernières semaines. Aucun nouveau cas grave n'a été signalé par les services de réanimation. Le virus majoritaire circulant est de type A.

→ épidémie en cours à tendance stable

Martinique : en S23, l'activité grippale en médecine de ville était toujours en augmentation. Aux urgences pédiatriques, 2 passages ont été enregistrés versus 7 et 3 les semaines précédentes. Aucun cas grave n'a été signalé par les réanimateurs. Le virus majoritaire circulant est de type AH1N1pdm09. → épidémie en cours à tendance ascendante

Saint-Martin : l'activité de la grippe était élevée en S22 et restait stable en S23. L'évolution de la situation est à suivre de près les prochaines semaines → passage en pré-épidémie

Saint-Barthélemy : la situation épidémiologique restait calme.

Chiffres clés en S23 (06 au 12 juin 2022)

En comparaison avec S22 (30 mai au 05 juin 2022)

Guadeloupe

 **510 (vs 525 en S22)**
cas cliniquement évocateurs

 **13 (vs 15 en S22)**
passages aux urgences

 **0 (vs 2 en S22)**
hospitalisation

 **11 % (vs 23 % en S22)**
Taux de positivité à l'hôpital

Martinique

 **590 (vs 400 en S22)**
cas cliniquement évocateurs

 **2 (vs 7 en S22)**
passages aux urgences pédiatriques

 **1 (vs 0 en S22)**
hospitalisation pédiatrique

 **12 % (vs 14 % en S22)**
Taux de positivité à l'hôpital


Saint-Martin

 **40 (vs 37 en S22)**
cas cliniquement évocateurs

 **1 (vs 0 en S22)**
passages aux urgences

 **0 (vs 0 en S22)**
hospitalisation

Saint-Barthélemy

 **0 (vs 0 en S22)**
cas cliniquement évocateurs

 **0 (vs 1 en S22)**
passages aux urgences

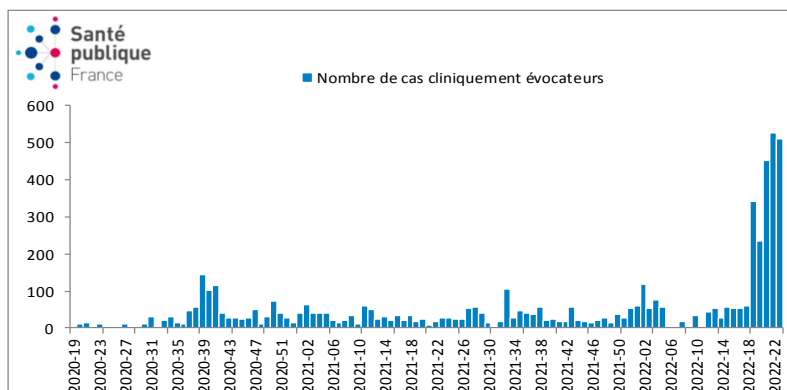
 **0 (vs 0 en S22)**
hospitalisation

Surveillance des consultations pour syndrome grippal en médecine de ville

En Guadeloupe, le nombre de consultations hebdomadaires estimées pour syndrome grippal en médecine de ville était stable durant les deux dernières semaines : 510 en S23 versus 525 la semaine précédente. L'activité restait cependant élevée (Figure 1).

Figure 1 |

Nombre hebdomadaire estimé de consultations pour syndrome grippal chez un médecin généraliste, Guadeloupe, mai 2020 à juin 2022 - Source : réseau de médecins sentinelles



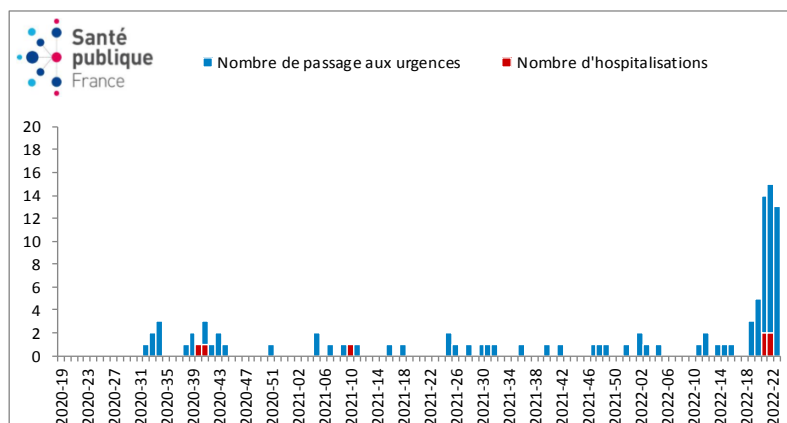
Surveillance des passages aux urgences pour syndrome grippal et hospitalisation

Le nombre de passages aux urgences (CHU, Clinique des Eaux Claires et CH Basse-Terre) pour syndrome grippal en S23 était de 13 versus 15 la semaine précédente.

Deux passages ont été suivis d'une hospitalisation ces deux dernières semaines [Figure 2]. La tendance était stable, tout comme en médecine de ville.

Figure 2 |

Nombre hebdomadaire de passages aux urgences pour syndrome grippal et hospitalisation au CHU, CHBT et Cliniques des Eaux Claires, Guadeloupe, mai 2020 à juin 2022 - Source : Oscour©



Surveillance virologique à l'hôpital

A l'hôpital, le premier virus grippal a été isolé en début d'année 2022 (S01).

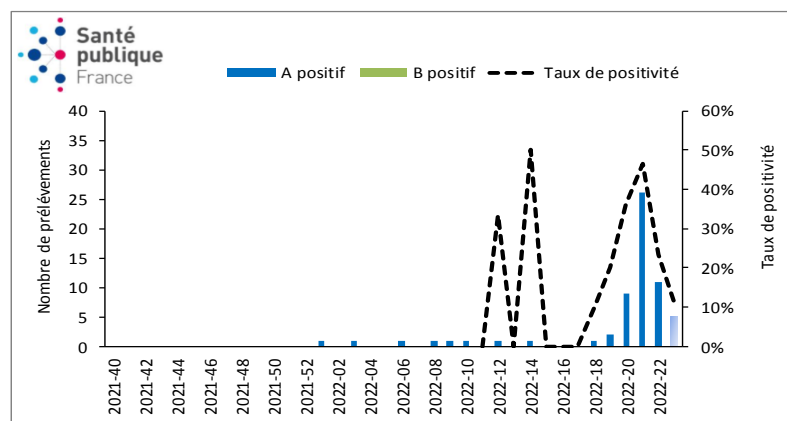
En S18 et S19, trois virus grippaux de type A ont été signalés par le laboratoire de virologie du CHU de Pointe-à-Pitre, soit un taux de positivité (nombre de positifs / nombre d'analyses) hebdomadaire respectivement de 10 % et 20 %.

La circulation virale s'est encore accélérée en S21 avec 26 virus isolés (tous de type A) (Figure 3).

Ces deux dernières semaines, le taux de positivité était en diminution avec 11 % en S23 versus 23 % en S22.

Figure 3 |

Nombre hebdomadaire de virus grippaux isolés et taux de positivité, Guadeloupe, octobre 2021 à juin 2022 - Source : Laboratoire de virologie du CHU

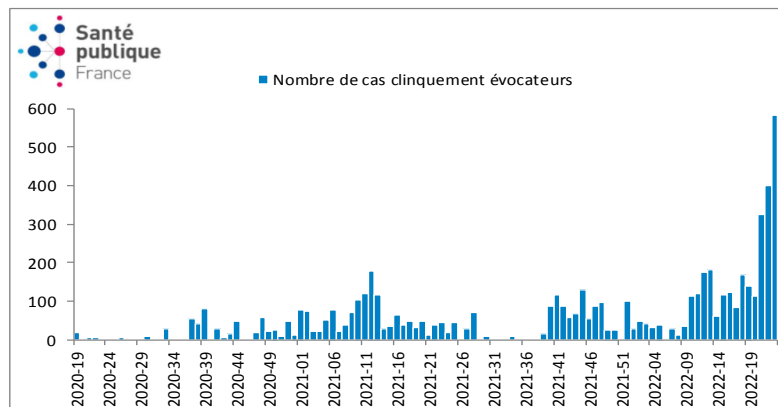


Surveillance des consultations pour syndrome grippal en médecine de ville

En S23, le nombre de consultations pour syndrome grippal réalisées par les médecins généralistes de l'île était en augmentation par rapport à la semaine précédente (+ 46 %) : 590 consultations estimées versus 400 la semaine S22 (Figure 4). L'épidémie reste en phase ascendante.

| Figure 4 |

Nombre hebdomadaire estimé de consultations pour syndrome grippal chez un médecin généraliste, Martinique, mai 2020 à juin 2022 - Source : réseau de médecins sentinelles

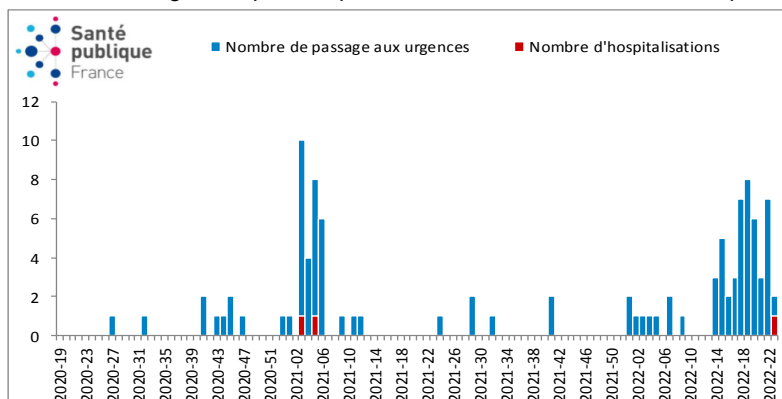


Surveillance des passages aux urgences pédiatriques pour syndrome grippal et hospitalisation

Le nombre de passages aux urgences pédiatriques pour syndrome grippal était de 2 en S23 dont un passage a été suivi d'une hospitalisation. Sept passages avaient été enregistrés la semaine précédente (Figure 5).

| Figure 5 |

Nombre hebdomadaire de passages aux urgences pour syndrome grippal et hospitalisation, Martinique, mai 2020 à juin 2022 - Source : Service des urgences pédiatriques de la MFME, CHU de la Martinique



Surveillance virologique en ville et à l'hôpital

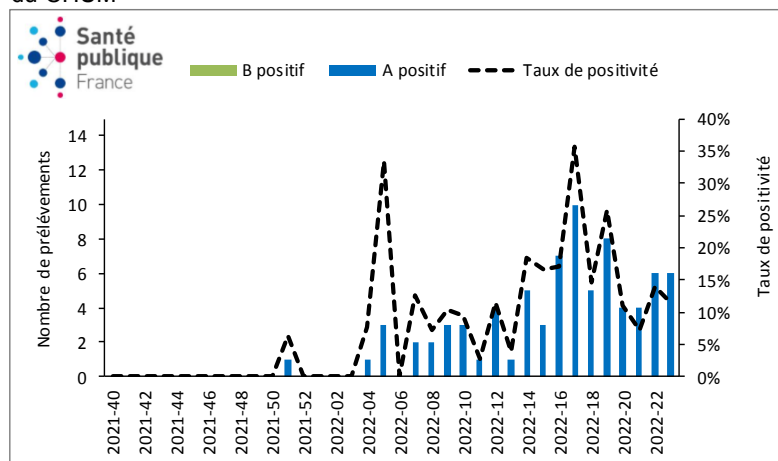
À l'hôpital, le premier virus grippal de la saison a été détecté en semaine S51 de l'année 2021. En février 2022, le nombre de prélèvements positifs isolés au CHUM était d'environ 2 à 3 par semaine.

Le taux de positivité (nombre de cas positifs / nombre de prélèvements) fin avril (S17) était de 36 %. Durant le mois de mai (S19 à S22), il était en moyenne de 15%. Du 6 au 12 juin (S23), il était de 12 %. Jusqu'à ce jour, l'ensemble des virus isolés sont de type A (Figure 3).

Sur 59 prélèvements typés, 69 % sont AH1N1pdm09 (n=41) et 31 % AH3 (n=18).

| Figure 6 |

Nombre hebdomadaire de virus grippaux isolés et taux de positivité, Martinique, octobre 2021 à juin 2022 - Source : Laboratoire de virologie du CHUM

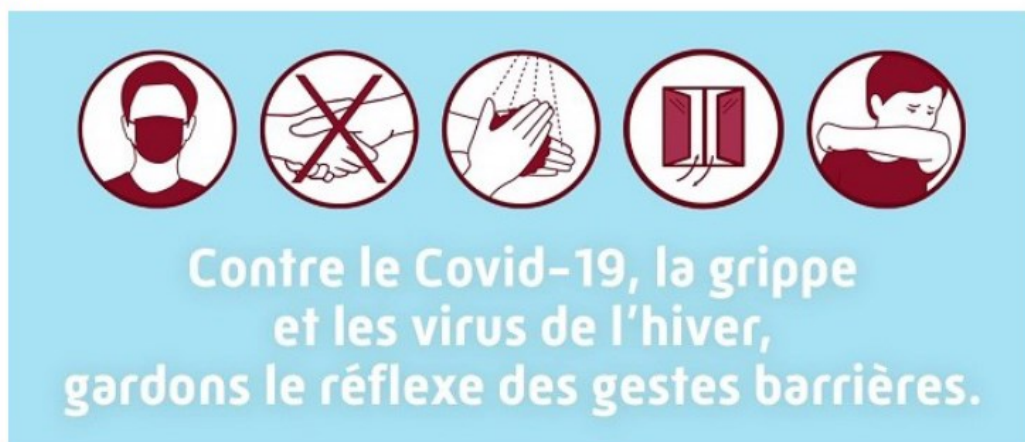


Le respect des gestes barrières reste le meilleur moyen de se protéger de la grippe. Afin de lutter efficacement contre la transmission de tous les virus, y compris celui de la grippe, ou encore celui de la COVID-19, il est nécessaire de continuer à appliquer les gestes barrières.

Les bons gestes contre les virus respiratoires :

- se laver régulièrement les mains à l'eau et au savon ou avec une solution hydro alcoolique
- tousser ou éternuer dans son coude
- utiliser un mouchoir à usage unique
- porter un masque jetable quand on présente un syndrome grippal, en particulier au contact des personnes fragiles

Pour en savoir plus sur la grippe, consultez le site de [Santé publique France](http://santepubliquefrance.fr)



Réseau de médecins sentinelles



Points clés

En Martinique

Epidémie depuis S18:

- 1 730 cas estimés
- 33 passages aux urgences pédiatriques dont 1 hospitalisation
- Virus AH1N1pdm09 majoritaire

En Guadeloupe

Epidémie depuis S20 :

- 1 720 cas estimés
- 47 passages aux urgences dont 4 hospitalisations
- 2 cas graves
- Virus A majoritaire

A Saint-Martin

Passage en pré-épidémie

A Saint-Barthélemy

Pas d'épidémie

Définition de cas

Fièvre > 39°C d'apparition brutale accompagnée de myalgies et de signes respiratoires

Rédacteur en chef

Jacques Rosine
Responsable de la Cellule régionale Antilles de Santé publique France

Comité de rédaction

Frank Assogba
Lydéric Aubert
Marie Barrau
Elise Daudens-Vaysse
Frédérique Dorléans
Gwladys Gbaguidi
Lucie Léon
Abdoul Djamal Moukaila
Ludmila Ruster
Anne Teissier

Contact presse

presse@santepubliquefrance.fr

Diffusion Santé publique France

12 rue du Val d'Osne
94 415 Saint-Maurice Cedex
www.santepubliquefrance.fr

Retrouvez-nous également sur :

<http://www.santepubliquefrance.fr>